



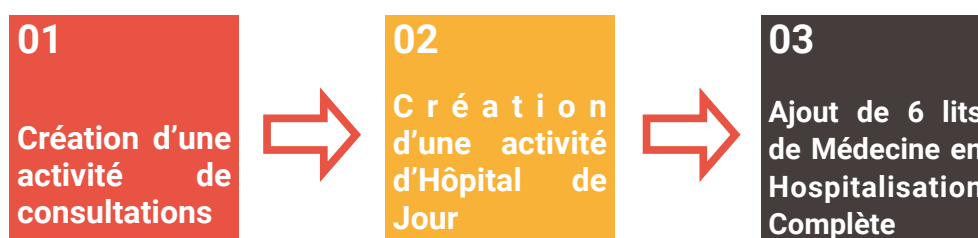
UN PROJET MÉDICAL DE PROXIMITÉ AMBITIEUX

LES ORIENTATIONS STRATÉGIQUES DU PROJET MÉDICAL

- La stratégie d'interface avec les professionnels de ville du territoire
- La structuration de la filière soins palliatifs de territoire autour de la Fédération Médicale Inter-Hospitalière et de l'Unité de Soins Palliatifs de l'HDDS
- Les interfaces HDDS-CHAL
- Les projets spécifiques au Soins de Suite et Réadaptation gériatriques
- Le projet Etat Végétatif Chronique / Etat Pauci-Relationnel
- Les projets Unité de Soins Longue Durée
- Les projets Etablissement d'Hébergement pour Personnes Agées Dépendantes et Etablissement d'Accueil Médicalisé
- La Pharmacie à Usage Interne unique HDDS-CHAL

Des activités sanitaires structurantes

La stratégie d'interface avec les professionnels du territoire



Le Projet Médical a vocation à enrichir les modalités de prise en charge offertes aux professionnels de ville et aux patients sur les activités de médecine. Il se décline sur les 5 ans à venir en 3 étapes successives impliquant un remaniement des locaux et le recrutement d'1,5 Equivalent Temps Plein de praticien supplémentaire, même si l'étape 1 se réalisera à moyens constants.

1. **Création d'une activité de consultations** : débiter par un format de quelques vacations d'un demi-journée par semaine sur des créneaux de consultation d'une heure pour assurer une bonne réactivité (cible 2020)
2. **Création d'une activité d'Hôpital de Jour (HDJ)** pour évaluation globale des patients en perte d'autonomie, et éventuellement pour prise en charge de patients en soins palliatifs pour adaptation des traitements symptomatiques. Installation de cet HDJ dans les 6 lits contigus à l'unité de courts séjours (cible 2021)
3. **Ajout de 6 lits de Médecine en Hospitalisation Complète** : après les travaux du Pôle Accueil Ressources Administratives et Logistiques (PARAL, cf. Projet architectural) et en fonction de la présence ou non de lits d'HDJ sur le plateau de consultation (libérant l'espace), ajout de 6 lits en chambre simple de médecine polyvalente, avec nécessité de 0,5 ETP médical en plus

La structuration de la filière soins palliatifs de territoire autour de la Fédération Médicale Inter-Hospitalière et de l'Unité de Soins Palliatifs d'HDDS

La nouvelle Unité de Soins Palliatifs (USP) de l'HDDS doit se positionner comme un centre de référence pour la prise en charge des patients avec critères de complexité en soins palliatifs. Elle doit donc être ouverte à des patients d'un territoire assez large, qui relèvent de cette complexité et n'ont éventuellement pas d'autre recours.

Une réflexion est en cours au niveau du Groupe Hospitalier de Territoire, afin que les patients résidant dans le Chablais et habituellement pris en charge aux Hôpitaux du Léman soient accueillis à l'USP. A plus long terme, un schéma de coopération pourrait être établi avec l'ensemble des établissements du GHT sur cette thématique de prise en charge, en fonction du lieu d'habitation des patients et de leurs proches.

Les étapes de la démarche de structuration de la nouvelle activité et de la filière sont les suivantes :

- ⇒ Définir les politiques d'admission de l'Unité de SP¹ de la Tour (en complémentarité avec les 6 Lits Indiqués SP du CHAL) par grande filière d'organe en oncologie, et autres filières SP, en lien avec les autres structures de SP du territoire (Lits Indiqués SP des établissements, Unité de SP, Soins de Suite et Réadaptation en SP, Equipe Mobile de SP).
- ⇒ Définir la complémentarité avec l'Hospitalisation à Domicile Soins Palliatifs.
- ⇒ Communiquer autour de ces politiques d'admission et du parcours.
- ⇒ Evaluer son fonctionnement dans le temps, repérer les demandes d'admission sortant du secteur immédiat de l'HDDS et améliorer progressivement la collaboration entre les établissements du GHT grâce au partenariat Equipe Mobile de SP/Unité de SP.
- ⇒ S'articuler progressivement avec l'ensemble des Equipes Mobiles de SP du GHT, et avec l'Unité de SP de Praz Coutant pour harmoniser la prise en charge des patients concernés sur le territoire.
- ⇒ Compléter l'offre de soins par des consultations tournées vers la perte d'autonomie du patient adulte vulnérable (projet en lien avec l'Unité de SP mais aussi la médecine polyvalente).
- ⇒ Offrir un terrain de stage d'internat de Médecine Générale, pour l'ensemble des professions de santé et pour les stagiaires en Diplôme Universitaire de Soins Palliatifs.
- ⇒ Inclure l'USP et la FMIH comme intervenants dans les formations initiales au niveau des Institut de Formation en Soins Infirmiers et d'Aides-Soignants du territoire.

Cette activité est médicalisée par 1,5 Equivalents Temps Plein médicaux répartis sur 2 praticiens, dont l'un est en temps partagé avec le CHAL (équipe mobile).

Un temps de consultation pourrait être dédié aux activités de soins palliatifs, impliquant un temps médical complémentaire.

1 SP : Soins Palliatifs

La consolidation des interfaces médicales HDDS-CHAL

L'équipe de l'HDDS s'est interrogée sur les synergies avec les équipes du CHAL et sur la nature des évolutions qui pourraient être envisagées dans l'avenir. Celles-ci auront vocation à enrichir les pratiques de chacun, construire un partenariat consolidé entre les équipes et fluidifier les parcours des patients devant passer d'un établissement à l'autre, ou bénéficier d'expertises croisées.

Les pistes identifiées sont les suivantes :

- **Faciliter les coopérations médicales - depuis le 1er décembre 2019, un praticien de l'Unité de Soins Palliatifs évolue à mi-temps entre les deux établissements**
- **Facilitation de l'accès au plateau technique du CHAL pour les patients HDDS**
- **L'intervention du service social dans la commission des séjours longs au CHAL afin de limiter les DMS de l'HDDS**
- **Participation facilitée des praticiens de l'HDDS à certaines RCP du CHAL pour les patients pris en charge à l'HDDS**
- **Faciliter l'organisation et la permanence pharmaceutique via un projet de Pharmacie à Usage Intérieur, ainsi que la fluidité des transferts de patients entre les deux établissements**
- **Utilisation des moyens de télémedecine pour un accès à des avis ou des consultations de spécialité**



Le projet de plateforme de Soins de Suite et Réadaptation commune avec deux unités

Actuellement, les plateaux Etat Végétatif Chronique – Etat Pauci Relationnel (EVC-EPR, 10 lits) et Soins de Suite et Réadaptation gériatrique (SSR, 20 lits) fonctionnent indépendamment l'un de l'autre.

Un des objectifs du projet est de générer un nouveau fonctionnement commun dans le cadre d'un plateau SSR unique, et de créer une flexibilité d'occupation de certains lits entre les deux activités, afin de pouvoir pallier un défaut de remplissage EVC-EPR par des patients de SSR gériatrique. Ce fonctionnement devra permettre de :

- **Mutualiser et construire des projets communs aux deux unités**
- **Renforcer les effectifs de kinésithérapeutes, orthophonistes, assistantes sociales et secrétariat**
- **Améliorer la fonctionnalité des locaux (chambres, bureaux médicaux)**

Dans le prolongement des projets établis lors du précédent Projet d'établissement, l'HDDS souhaite poursuivre et consolider les activités actuelles du SSR gériatrique avec un projet d'extension de l'activité à hauteur de 2 à 4 lits récupérés sur le secteur EVC-EPR. Au même titre, l'objectif est la création d'une activité SSR pour les séjours courts ou l'ambulatoire (hôpital de jour ou hôpital de semaine, consultations), en lien avec les établissements de Médecine-Chirurgie-Obstétrique comme avec les médecins de ville.

Enfin, la diffusion de la culture palliative, qui constitue un projet transverse dans tout l'établissement) afin de consolider l'offre globale de l'établissement en soins palliatifs.

Ce projet doit être consolidé par le recrutement ou la formation de praticiens en gériatrie et/ou en Médecine Physique et Réadaptation (MPR), et implique la révision de l'organisation de l'équipe soignante sur le plateau SSR de 30 lits. Il implique de plus la restructuration des chambres d'EVC pour les rendre à même d'accueillir selon les besoins des patients de SSR gériatrique (sanitaires).

Le projet de l'unité Etat Végétatif Chronique - Etat Pauci-Relationnel

Le projet de l'unité EVC-EPR est orienté sur un recentrage sur des patients en état végétatif chronique avec faible potentiel de récupération, et le renforcement des liens avec les équipes de référence sur la région.

Le projet de l'Unité de Soins de Longue Durée

Le projet de l'Unité de Soins de Longue Durée (USLD) vise à améliorer la communication auprès des patients et des familles, impliquant la rencontre régulière des familles, de renforcer les transmissions médecins-soignants afin de communiquer de manière univoque ainsi que l'organisation de « visites de pré-admission » chaque fois que nécessaire (déjà en cours de mise en place).

Il est de plus envisagé de redéfinir les critères d'admission pour mieux cibler les transferts depuis le SSR, la médecine ou l'extérieur, et pour fluidifier le parcours patient entre l'USLD et les structures médico-sociales.

Enfin, l'équipe souhaite une participation aux projets transversaux médico-sociaux sur la bientraitance, et le développement des soins palliatifs.

Des activités médico-sociales essentielles

Les projets de l'Établissement d'Hébergement pour Personnes Âgées Dépendantes et l'Établissement d'Accueil Médicalisé Des 4 Vents

Suite à un diagnostic d'ensemble au niveau de l'Établissement d'Hébergement pour Personnes Âgées Dépendantes (EHPAD), les éléments de projet sont les suivants :

- Poursuite de l'harmonisation des pratiques sur les différentes EHPAD
- Projet bientraitance
- Recrutement d'un nouveau gériopsychiatre à 10% dans le cadre du départ à la retraite du praticien actuel
- « Objectif 0 transfert aux urgences » si on peut organiser une consultation/examen en direct
- Diffusion de la culture palliative (projet commun à tout l'établissement)
- Amélioration de la prise en charge motrice des patients
- Augmentation du nombre de lits d'hébergement temporaire

Un point spécifique concerne la nécessité de proposer des consultations de cardiologie effectuées par les cardiologues du CHAL au lit des résidents.

Les moyens nécessaires à la mise en œuvre de ces projets sont liés au recrutement d'un enseignant en activité physique adaptée (APA) à 100% pour les EHPAD et l'EAM des 4 Vents (effectif depuis novembre 2019) et à la mise en œuvre de formation de base en soins palliatifs pour tous les soignants de l'établissement.

Enfin, dans le cadre de l'intégration récente de l'EAM des 4 Vents à HDDS, il sera important d'impliquer les équipes de l'EAM dans une logique de projet en transversalité avec les équipes des EHPAD.

Des activités médicot techniques optimisées

La Pharmacie à Usage Intérieur unique HDDS-CHAL

Le projet consiste à fusionner les Pharmacie à Usage Intérieur (PUI) du CHAL et de l'HDDS pour assurer une continuité et un développement de l'activité dans le cadre de la mise en place de l'USP :

- Élaborer le dossier de demande de fusion des PUI pour validation à l'ARS et à l'inspection pharmaceutique
- Réviser l'organisation médicale et paramédicale
- Réviser l'organisation technique, logistique et informatique



Le projet nécessite un renfort de 0,7 ETP pharmacien et 0,2 ETP préparateur aux effectifs de la PUI du CHAL.

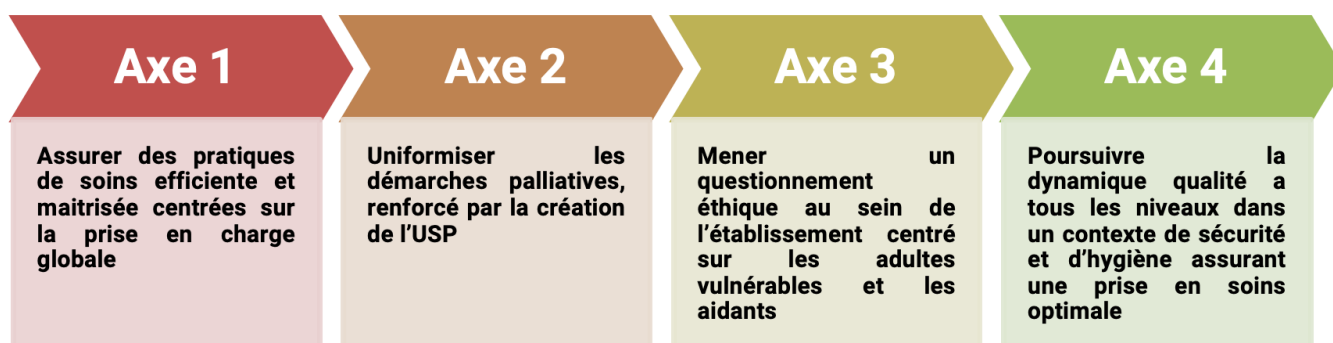


**LE PATIENT ET LE RESIDENT AU CŒUR DU PROJET
DE SOINS, QUALITÉ ET GESTION DES RISQUES**

Le Projet de soins de l'HDDS est fondé sur des **valeurs humanistes, centré sur la personne hospitalisée ou hébergée**. Il couvre les thématiques du respect de ses droits, de son autonomie et de ses libertés individuelles en adéquation avec l'organisation de la vie institutionnelle. Pour la bonne réussite de cette démarche, elle s'inscrit de manière transversale dans l'établissement et s'articule notamment avec le Projet des usagers développé ci-après.

Toutes les actions du Projet de soins nécessitent une implication et collaboration de tous les acteurs de l'établissement. Il est donc également soutenu par le projet Bien-être au travail.

L'Hôpital Départemental Dufresne Sommeiller entend orienter son Projet de soins selon **quatre axes prioritaires** :



Axe 1 : Assurer des pratiques de soins efficiente et maîtrisée centrées sur la prise en charge globale

L'HDDS souhaite pour les années à venir poursuivre les priorités suivantes :

- **La formalisation de l'entretien d'accueil** par une harmonisation des pratiques
- **L'uniformisation du suivi clinique** dans tous les secteurs d'activités
- **L'amélioration de l'organisation de la sortie** en vue d'un retour à domicile ou d'un transfert pour le pôle sanitaire
- **L'optimisation de l'organisation des équipes pluridisciplinaires** par une prise en charge personnalisée du patient/résident

Axe 2 : Uniformiser les démarches palliatives, renforcé par la création de l'Unité de Soins Palliatifs (USP)

L'ARS Auvergne-Rhône-Alpes a autorisé le 9 décembre 2019 la création d'une Unité de Soins Palliatifs de 10 lits.

La création de l'USP démontre notre positionnement et volonté forte de **promouvoir la démarche palliative de qualité** déjà engagée, tout en la valorisant et en la renforçant dans tous les secteurs d'activité. Cette démarche se traduit par la prise en compte du bien-être de la personne accueillie et des familles, dans une logique d'échange, de partage et de confiance. Cette démarche permet également de donner du sens aux professionnels, dans une logique de bien-être au travail.

Axe 3 : Mener un questionnement éthique au sein de l'établissement centré sur les adultes vulnérables et les aidants

L'HDDS souhaite porter haut ses valeurs humanistes pour **renforcer sa culture de bienveillance** au quotidien. Dans le cadre de la prise en charge, cela se matérialise par la prise en compte des attentes des personnes accueillies au sein de l'établissement et de leurs familles, via la remise en question permanente des pratiques professionnelles.

Les enjeux éthiques revêtent une importance primordiale dans un contexte où, suite à l'épidémie de Covid-19, le maintien du lien entre les résidents et leurs familles est apparu comme un réel défi. Une réflexion sera portée sur l'agilité de nos organisations en cas de crise.

Axe 4 : Poursuivre la dynamique qualité à tous les niveaux dans un contexte de sécurité et d'hygiène assurant une prise en soins optimale

L'HDDS s'engage à garantir la place du patient/résident **au cœur de la prise en soins**, à **consolider la culture qualité, prévention des risques et hygiène** tout en l'instaurant à l'EAM des 4 Vents.

La qualité constitue un enjeu croissant des orientations des pouvoirs publics avec la mise en place de mécanisme incitatifs dans la performance de la prise en soins, mais au-delà de ces enjeux, la qualité et la sécurité apportées aux patients et résidents sont **fondamentales** pour l'HDDS.

La prévention des risques spécifiques liée au parcours de soin de la population accueillie demeure également l'un des enjeux majeurs de la politique de l'établissement.

L'HDDS a la volonté que cette démarche soit globale, collective, organisée et que le suivi de la qualité et de la prévention des risques soit décliné dans tous les services et secteurs d'activités. Dans cette dynamique de co-construction des projets, la qualité, l'hygiène et la gestion des risques sont l'affaire de tous et dépend de l'adhésion de chacun. Cette culture est, et doit rester, partagée par l'ensemble du personnel de l'établissement.

Dans les cinq années à venir, l'HDDS prolongera prioritairement son management Qualité Gestion des Risques sur les items suivants :

- **Poursuivre et améliorer les projets personnalisés et projets de soins**
- **Évaluer pour évoluer**
- **Améliorer la qualité et la sécurité de la prise en charge médicamenteuse**
- **Développer des outils de communication innovants pour soutenir et diffuser la politique QGR**
- **Poursuivre la mise à jour de ses plans de sécurité établissement**

Au niveau du Groupe Hospitalier de Territoire Léman Mont Blanc, la politique qualité prend en compte la volonté de s'orienter vers une **démarche de certification conjointe de la Haute Autorité de Santé**, notamment via un Comité Qualité et Gestion des Risques constitué avec les 7 établissements membres. Dans le cadre de cette certification, chacun des 7 établissements devront susciter la participation active des professionnels dans la démarche conjointe dès 2021.

Parallèlement, l'HDDS souhaite inscrire dans ce volet **la valorisation du travail en équipe pluri-professionnelle** en s'appuyant sur l'expertise de chacun des acteurs. L'objectif est de partager la richesse des compétences des professionnels, via la concertation et la coordination, dans une logique de qualité et de sécurisation de la prise en charge. Les bénéfices se manifestent tant du côté des patients, des résidents, des professionnels, que sur l'organisation globale de l'établissement.





UN PROJET DES USAGERS ORIENTÉ VERS LE BIEN-ÊTRE ET LE BIEN-VIVRE

Pour faire vivre le Projet de soins, il est primordial d'**associer les usagers et leur entourage** en développant les actions présentées dans le **Projet des usagers**. L'HDDS vise à maintenir le positionnement de l'usager au centre des Projets et secteurs de l'établissement dans le cadre d'une dynamique d'amélioration continue.

Ce Projet des usagers s'articule de fait avec le Projet médical et le Projet de soins, Qualité Gestion des risques, tout en s'inscrivant en cohérence avec le Projet de vie institutionnelle de l'EHPAD.

Il est porté par la Commission des usagers, dont l'une de ces missions est de « *formaliser un projet des usagers qui exprime les attentes et propositions des usagers au regard de la politique d'accueil, de la qualité/de la sécurité de la prise en charge et du respect des droits des usagers* », mais également par les Conseil de la vie sociale de l'EHPAD et de l'EAM « Les 4 Vents ».

Ce Projet est décliné en **trois axes d'amélioration** pour consolider une prise en charge du bien-être et du bien-vivre des patients et résidents au sein de l'établissement :

- **Associer les usagers et les aidants** dans la vie de l'institution et du parcours de soin en favorisant la communication
- **Poursuivre l'ouverture de l'établissement sur l'extérieur**, car il se doit de renforcer et d'innover pour être davantage inscrit dans le tissu social de son secteur
- **Améliorer la prestation repas** avec une analyse à partir de l'expérience patient

Ces axes répondent à une volonté prioritaire : **optimiser la qualité et la sécurité des soins dans un esprit de bientraitance et de respect des droits des malades.**

Il s'agit non seulement de donner la possibilité aux usagers de faire valoir leurs droits, mais également de soutenir les professionnels dans des démarches parfois complexes en leur permettant ainsi de se consacrer au cœur de leur métier : le soin.

Le Projet des usagers s'inscrit pleinement en cohérence avec le Projet de soins et le Projet médical dans ses diverses dimensions liées :

- Au développement d'une communication plus adapté au profit des patients
- A l'ouverture de l'HDDS sur l'extérieure avec le lien ville-hôpital
- Au développement de la rééducation et l'amélioration du suivi nutritionnel



UN PROJET BIEN-ÊTRE AU TRAVAIL POUR PRENDRE SOIN DES PROFESSIONNELLS

Le Projet « Bien-être au travail : Prendre soin des professionnels à l'Hôpital Départemental Dufresne Sommeiller » participe aux grandes orientations du Projet d'établissement.

Ce volet du Projet d'Établissement vise à favoriser le bien-être au travail **en améliorant la qualité de vie au travail, en développant le management des métiers et des compétences, en accompagnant les salariés dans leur parcours professionnel et les managers dans la conduite du changement.** Il doit permettre d'aider les agents à développer leurs compétences par le biais de la formation professionnelle.

La qualité de vie au travail, la prévention des risques professionnels, l'attractivité de l'HDSS, l'accueil des nouveaux arrivants, la communication, le dialogue avec les partenaires sociaux constituent des éléments fédérateurs pour l'institution.

Ce Projet « RH 2020-2024 » a été élaboré en concertation avec les partenaires sociaux. Un groupe de travail pluri-professionnel a validé les orientations définies et s'est attaché à définir les actions à mettre en place pour la réalisation des objectifs fixés.

Le Projet Bien-être au travail est élaboré autour de 6 axes :

- **Développer une politique d'attractivité et de fidélisation du personnel : un enjeu fort de la politique sociale de l'Hôpital Départemental Dufresne Sommeiller**
- **Favoriser la formation continue tout au long de la vie : permettre aux professionnels de développer et d'adapter leurs compétences**
- **Développer une politique de gestion prévisionnelle des métiers et des compétences : mieux accompagner les salariés dans leur parcours professionnel**
- **Mettre en œuvre la gestion informatisée du temps de travail : garantir l'équité et une gestion transparente pour l'ensemble du personnel**
- **Favoriser et promouvoir la qualité de vie au travail : renforcer le bien-être au travail**
- **Renforcer et moderniser le dialogue social à l'Hôpital Départemental Dufresne Sommeiller : mieux prendre en compte les attentes des professionnels**



AXE 1 : Développer une politique d'attractivité et de fidélisation du personnel

Un enjeu fort de la politique sociale de l'Hôpital Départemental Dufresne Sommeiller

L'HDDS s'attachera pendant les 5 années à venir à développer son attractivité, à fidéliser son personnel, à mettre en œuvre un plan de communication soutenu afin d'améliorer sa politique de recrutement, à construire une politique d'accueil et d'intégration de nouveaux arrivants. Il a également pour objectif de créer un pool de remplacement.

AXE 2 : Favoriser la formation continue tout au long de la vie

Permettre aux professionnels de développer et d'adapter leurs compétences

L'HDDS a pour objectif de poursuivre une politique de formation soutenue afin d'accompagner ses salariés dans le développement et la consolidation de leurs compétences. La mise en œuvre de formations pluriannuelles institutionnelles (soins palliatifs, bientraitance, communication non verbale...) permettra également de fédérer les équipes.

AXE 3 : Développer une politique de gestion prévisionnelle des métiers et des compétences

Mieux accompagner les salariés dans leur parcours professionnel

L'HDDS a pour volonté de développer sa politique de management des métiers et des compétences afin de mieux accompagner le personnel dans son parcours professionnel, d'intégrer dans les pratiques courantes de la Direction de Ressources Humaines la démarche « métiers-compétences » et de mettre en œuvre l'entretien professionnel pour chaque agent.

AXE 4 : Mettre en œuvre la gestion informatisée du temps de travail

Garantir l'équité et une gestion transparente pour l'ensemble du personnel

L'HDDS a souhaité déployer un logiciel de gestion du temps de travail afin d'harmoniser les règles de gestion du temps de travail.

AXE 5 : Favoriser et promouvoir la qualité de vie au travail

Renforcer le bien-être au travail

L'HDDS a pour objectif de poursuivre le travail déjà entrepris afin d'apporter au personnel les meilleures conditions de travail. L'établissement souhaite développer une meilleure qualité de vie au travail afin de renforcer le bien-être au travail en créant notamment un espace de détente pour le personnel.

AXE 6 : Renforcer et moderniser le dialogue social à l'Hôpital Départemental Dufresne Sommeiller

Mieux prendre en compte les attentes des professionnels

L'HDDS souhaite renforcer et moderniser le dialogue social avec les partenaires sociaux afin de maintenir un climat social de qualité.

Pour atteindre ces objectifs, l'établissement s'appuiera sur une politique de communication efficace et cohérente, impliquera au maximum les professionnels et l'encadrement dans la mise en œuvre des actions et recherchera les meilleures articulations possibles avec le Projet médical, le Projet de soins et le Projet qualité.



UN MANAGEMENT COLLABORATIF ET DURABLE

Dans la dynamique des orientations du Plan gouvernemental « Ma Santé 2022 » et du Ségur de la Santé, l'HDDS s'est fixé des objectifs pour rénover son management afin de favoriser le bien-être au travail, avec une politique volontariste en faveur du développement durable tant dans ses aspects environnementaux que sociaux.

Tout en préservant et en renforçant les acquis qui font de l'HDDS un établissement hospitalier à taille humaine, parfaitement incluse dans son environnement.

A cet effet, des actions seront déployées autour de trois axes stratégiques visant à :

- **Promouvoir un management collaboratif et bienveillant**
- **Décliner une politique de développement durable participative**
- **Améliorer et moderniser la communication institutionnelle**

Les initiatives autour du « bien-être au travail » seront encouragées, notamment à travers **un appel à projet institutionnel** avec une enveloppe dédiée pour financer des projets en lien avec l'amélioration de la qualité de vie au travail, des moments de convivialité et de partage comme par exemple la participation à des séminaires thématiques extra-muros de l'équipe de direction visant à renforcer un management collaboratif, déjà bien ancré dans la culture de l'établissement.

Les patrimoines historique et foncier seront également mis en avant, à travers notamment un projet de « Land Art », un projet de parcours sportif au bénéfice des résidents de l'EHPAD et de l'EAM « Les Quatre Vents ». Projets qui visent aussi à renforcer les liens intergénérationnels et à ouvrir l'établissement vers l'extérieur. Les écoles, MJC et autres Associations culturelles et sportives locales seront invitées autant que possible aux événements proposés par l'HDDS.

Le volet managérial doit également porter **une politique de communication** déployée à travers un plan de communication justement calibré qui permettra de répondre aux attentes posées en la matière dans les autres volets du Projet d'établissement et notamment dans le Projet médical. Il est en effet important de **renforcer la communication institutionnelle** pour que l'établissement soit plus visible et lisible pour ses différents interlocuteurs (candidats, professionnels de santé libéraux, autres établissements du GHT, usagers...)

Enfin, l'établissement ambitionne de renforcer **les actions en faveur du développement durable**, avec une implication directe des professionnels volontaires à travers la constitution d'un Comité « Développement Durable ».



UNE POLITIQUE STRUCTURANTE DE MODERNISATION DES INFRASTRUCTURES ET DES ORGANISATIONS

Un schéma directeur d'investissement d'envergure

Dans le cadre du projet architectural précédent, l'HDDS a réceptionné en mars 2018 l'opération majeure de reconstruction de la totalité de ses locaux d'hospitalisation et d'hébergement, soit 254 lits. Ainsi, 4 bâtiments neufs, reliés par des galeries, abritent les différentes unités.

Le projet architectural 2020-2024 est déployé autour de quatre axes :

Le projet de construction/rénovation du Pôle Accueil Ressources Administratives et Logistiques (PARAL)

Ce projet vise à doter l'établissement d'une **zone d'accueil centrale** et de **moderniser certaines zones techniques** (autocommutateur téléphonique, chaufferie, archives, pharmacie, etc). Le projet dans sa forme définitive a inclus également l'intégration de l'Administration en connexion avec les Services de Soins et la création d'une zone de consultations externes en cohérence avec le Projet Médical.

Le projet de rénovation de logements destinés au personnel

L'HDDS dispose d'un potentiel de **logements** important dont l'usage après rénovation serait **au bénéfice des professionnels** dans le cadre de la politique d'attractivité de l'établissement. Il est également envisagé de faire bénéficier ces logements aux professionnels du CHAL.

Le projet de reconstruction de l'Établissement d'Accueil Médicalisé « Les 4 Vents »

La réalisation de l'opération de reconstruction de l'EAM Les 4 Vents est une priorité pour l'HDDS afin de répondre aux problématiques importantes liées au bâtiment actuel, avec pour objectif **d'améliorer la qualité de prise en charge et de vie des résidents, ainsi que les conditions de travail des professionnels de l'EAM**. C'est également naturellement une très forte attente des représentants des Usagers.

Le projet de réhabilitation de l'ancien bâtiment de l'EAM « Les 4 Vents »

Le bâtiment actuel sera **réhabilité** pour un usage au bénéfice des professionnels et/ou des usagers. La création d'un relai d'assistantes maternelles pour accueillir en son sein les enfants des professionnels de l'HDDS, du CHAL, voire des collectivités territoriales de la Communauté de Communes des 4 Rivières, est d'ores et déjà à l'étude.

NOS SOUTIENS



Un schéma directeur numérique moderne

Les orientations du volet numérique sont définies et suivies à plusieurs niveaux. Elles sont basées sur les choix stratégiques inscrits dans le **Schéma Directeur du Système d'Information du GHT**, déclinées en concertation avec le CHAL.

Ainsi, l'ensemble des équipes informatiques des établissements du GHT contribue localement à l'aboutissement des projets locaux et à la convergence des Systèmes d'Information (SI).

La grande majorité des projets menés au sein de l'établissement, qu'ils soient logistiques, administratifs ou médicaux, appellent une composante informatique qui intègre tout ou partie des éléments de contexte rappelés dans la présente présentation.

Le volet SI du Projet d'établissement converge avec celui du CHAL avec les objectifs suivants :

- **Améliorer la performance de l'architecture réseau en support des échanges**
- **Faire converger des logiciels métiers**
- **Renforcer la gouvernance partagée dans le cadre du GHT**

Ces trois piliers constituent les fondations d'un **Système d'Information fort, interopérable, ouvert vers les professionnels de ville et répondant aux enjeux de prise en charges** des patients dans le cadre de leurs parcours de soins adaptés.

Les travaux menés s'inscrivent également dans le cadre plus large du **référentiel national «HOP'EN»** (Hôpital ouvert sur son environnement), visant à atteindre l'excellence des SI des établissements de santé. Sont concernés notamment les domaines de la maîtrise des identités/mouvements, de la sécurité des données et des accès, de la confidentialité des données, la disponibilité générale des SI ainsi que de la capacité des SI à échanger et partager des données de santé.

Un projet Achats et Logistique intégré au sein du GHT

Les achats de l'établissement sont gérés en lien direct avec la Cellule Achats du CHAL, établissement support du Groupe Hospitalier de Territoire, dans le cadre de la mutualisation de la fonction Achat au niveau du GHT.

L'HDDS a désigné un référent achat qui fait partie de l'équipe de Direction et qui a en charge la supervision et la mise en œuvre de l'intégralité du plan d'action achat de l'établissement.

Au niveau logistique, l'HDDS a intégré en 2019 **le Comité de Pilotage dans le cadre du Schéma Logistique Départemental 74**, ce comité regroupant les deux GHT du Département.

L'établissement participe également aux travaux relatifs au **déploiement d'un robot de dispensation des médicaments**, projet porté par le GHT Léman Mont-Blanc.

A un niveau plus local, des axes d'efficience seront recherchés pour **optimiser les flux logistiques** : plein-vidé, dispensation nominative des médicaments, poursuite de la mutualisation des approvisionnements avec ceux de l'EAM « Les 4 Vents », gestion des archives médicales et administratives...

La sécurisation des locaux a été renforcée en 2019 avec la mise en place d'un système anti-fugue, ce dispositif permet de sécuriser les sorties à l'insu du service. Un travail important reste à réaliser sur la signalétique et le contrôle des accès.

NOS PROJETS ET ORIENTATIONS D'UN COUP D'ŒIL

Projets	Orientations stratégiques	Echéance si différente de 2024
Projet médical	Enrichir les modalités de prise en charge via les synergies avec les professionnels libéraux	
	Proposer une offre de consultations externes adaptées et en lien avec les professionnels libéraux	
	Structurer la filière soins palliatifs	
	Proposer une offre de consultations externes	
	Consolider les interfaces médicales HDDS-CHAL	
	Constituer un plateau Soins de Suite et Réadaptation gériatrique et EVC/EPR unique, solide et flexible	
	Fluidifier les admissions en USLD	
	Renforcer la prise en charge palliative en lien avec l'USP	
	Optimiser le « prendre soin »	
	Renforcer et sécuriser la PUI via la fusion avec celle du CHAL	
Projet de soins, qualité et gestion des risques	Assurer des pratiques de soin efficaces et maîtrisées centrées sur la prise en charge globale	
	Uniformiser la démarche palliative dans les secteurs sanitaire et médico-social	
	Mener un questionnaire éthique au sein de l'établissement centré sur les adultes vulnérables et leurs familles	2021
	Poursuivre la dynamique qualité à tous les niveaux dans un contexte de sécurité et d'hygiène assurant une prise en soins optimale et un accompagnement efficace	
Projet des usagers	Consolider la prise en charge du bien-être des patients et des résidents au sein de l'établissement	
Bien-être au travail	Développer une politique d'attractivité et de fidélisation du personnel : un enjeu fort de la politique sociale de l'hôpital	
	Favoriser la formation continue tout au long de la vie afin de permettre aux professionnels de développer et d'adapter leurs compétences	
	Développer une politique de gestion prévisionnelle des métiers et des compétences afin de mieux accompagner les salariés dans leurs parcours professionnels	
	Mettre en oeuvre la gestion informatisée du temps de travail afin de garantir l'équité et une gestion transparente pour l'ensemble du personnel	
	Favoriser et promouvoir la qualité de vie au travail afin de renforcer le bien-être au travail	
	Renforcer et moderniser le dialogue social à l'hôpital afin de mieux prendre en compte les attentes des professionnels	2021

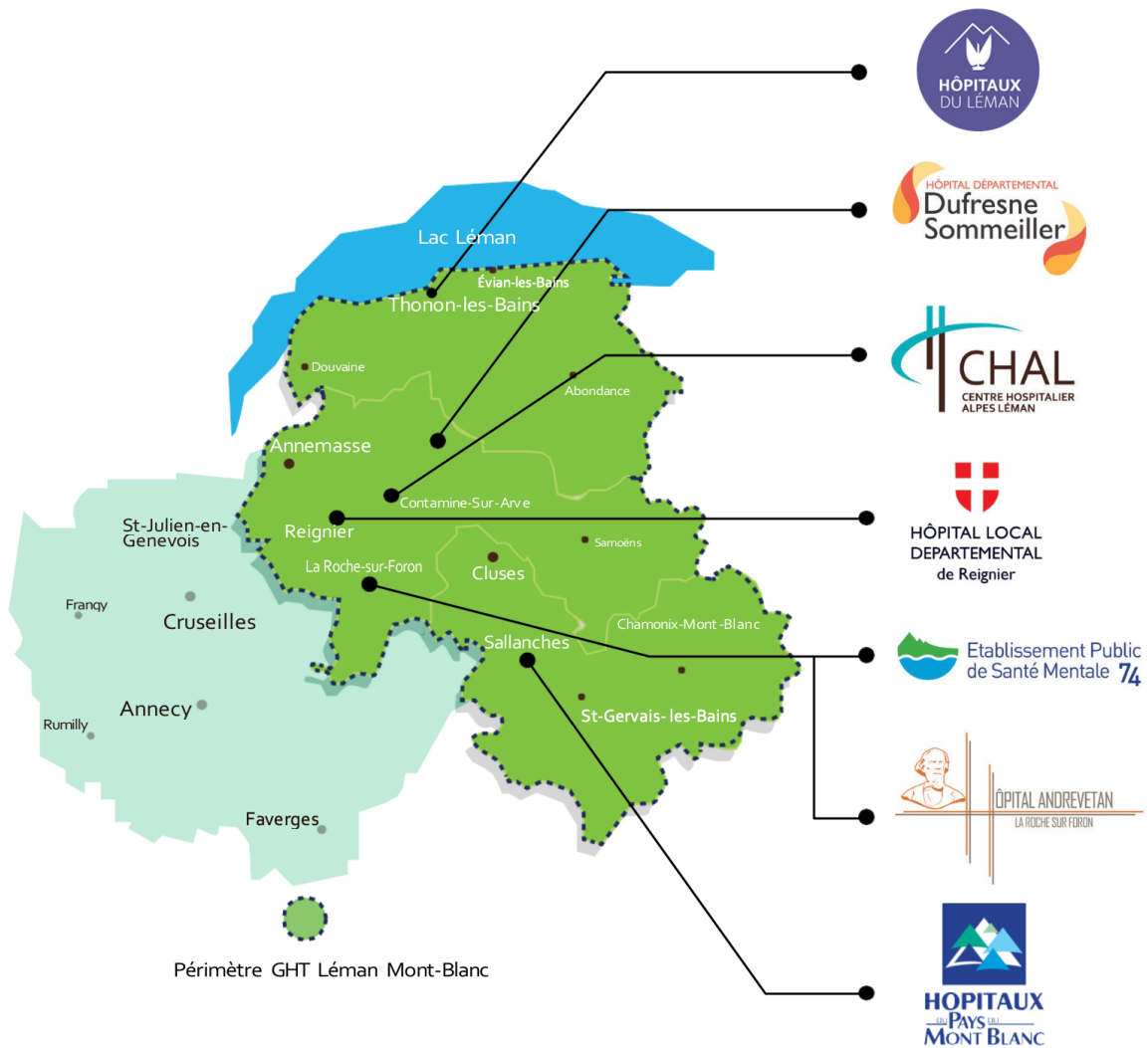
Projets	Orientations stratégiques	Echéance si différente de 2024
Systèmes d'Information	Optimiser la performance de l'architecture réseau	2021
	Faire converger les logiciels métiers	2021
	Mettre en oeuvre une gouvernance partagée dans le cadre du GHT	2020
Management et Développement durable	Promouvoir un management collaboratif et bienveillant	2022
	Décliner une politique de développement durable	
	Améliorer et moderniser la communication interne et externe de l'établissement	
Achats, Logistique et Architectural	Sécuriser les accès aux bâtiments	2021
	Améliorer la prestation repas	2022
	Mener à bien les projets architecturaux : construire/rénover le pôle accueil-ressources administratives et logistique	2022
	Rénover les logements destinés au personnel	
	Reconstruire l'Etablissement d'Accueil Médicalisé des 4 Vents	

GHT LÉMAN MONT-BLANC

EN HAUTE-SAVOIE NORD

SOLIDARITÉ, SUBSIDIARITÉ, EFFICACITÉ

7 ÉTABLISSEMENTS PUBLICS DE SANTÉ



www.ght-leman-mont-blanc.fr

Hôpital Départemental DUFRESNE-SOMMEILLER

498 Route Dufresne Sommeiller

74250 La Tour

T : 04 50 35 30 30